

Comment ajouter et gérer des services

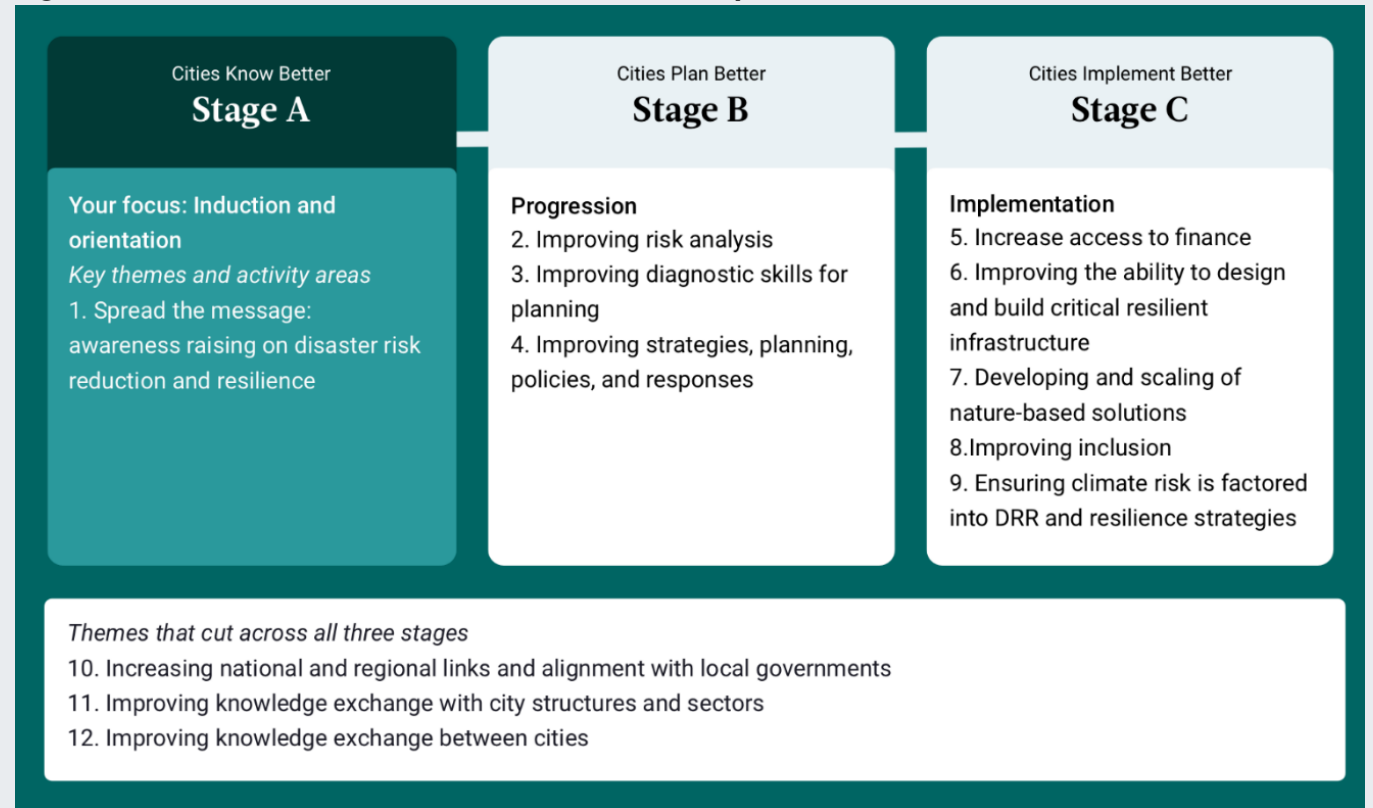
[Guide pratique du tableau de bord pour les organisations participantes](#)

Ver. 25 novembre 2021

Listez vos services !

Le terme « **service** » fait ici référence à tout ce qu'une organisation peut apporter aux villes et qui peut les aider à progresser conformément à la feuille de route de la résilience. Il peut s'agir de conseils, d'instruments, d'assistance technique, d'organisation et de participation à des événements, de subventions et de prêts, de bourses, de programmes de renforcement des capacités, etc.

- Rédigez une liste de vos services pour permettre aux villes de vous contacter pour un accompagnement précis.
- Plus vous êtes précis dans la description de vos services, plus les villes vous trouvent facilement.
- Les services seront répartis dans les 12 domaines thématiques de la feuille de route de la résilience de l'initiative MCR2030.

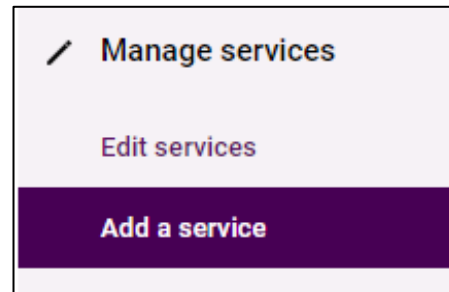


Sommaire

- A. Comment ajouter des services
- B. Comment gérer des services (modifier, masquer, supprimer, dupliquer)

Comment ajouter des services

1. Sélectionnez « **Add a service** » dans la barre de menu gauche



2. Entrez les détails concernant le service

The screenshot shows a web form titled "Add service listing" with a breadcrumb "Add service". The form is divided into several sections:

- Service basics**: Includes a toggle switch for "Hide this service".
- Name of service (Required)**: A text input field with the placeholder "Please enter name of service".
- Resilience Hub providing the service**: A search input field with the placeholder "(Nom de l'organisation)".
- Description**: A large text area with the placeholder "Enter description here" and a character count of "1000". Above the text area, it says "In English, please tell us about this service. Service description can be a maximum 1,000 characters with spaces. (Required)".
- Translation**: A text area with the placeholder "Enter translation here" and a character count of "1000". Above the text area, it says "Want to share your service description in another language? Please include a translation here, maximum 1,000 characters with spaces."

- Remplissez tous les champs et donnez le plus d'informations possible qui permettent aux villes de comprendre ce que vous faites
- Vous avez la possibilité de faire la description en anglais et dans votre langue locale sur cette page
- Choisissez un titre simple, par exemple :
 - Formation en XXX
 - Études de cas/publications sur XXX,
 - Services de conseils en XXX,
 - Capital de démarrage pour XXX,
 - Échange de ville à ville,
 - etc.

2. Entrez les détails concernant le service

What type of service is this? Select up to 3. (Required)

Is service offered totally free of charge to cities? (Required)

What is the daily rough estimate cost, in USD, of this service? If your service is fee-based, this field is required (enter only numbers).

Limited to numbers, no punctuation

- Sélectionnez le type de service
 - Recherche, analyse et rédaction de rapport
 - Organisation d'évènements et participation aux évènements
 - Outils en libre-service (notes d'orientation, publications, sites web interactifs, tableaux de bord, etc.)
 - Formation et éducation
 - Accorder un prêt
 - Assistance technique
 - Services de conseils
 - Autres
- Sélectionnez si vos services sont gratuits ou pas
 - Pas de frais applicables
 - Frais applicables (mentionnez le coût estimatif)

2. Entrez les détails concernant le service

This service is for cities in which stage? (Required)
Note: If the service is applicable to more than one stage, you can duplicate the service and select a different stage.

x Stage A x v

Does this service specifically address one of the following steps?

Conduct an awareness event or publicity on resilience outside the government

Conduct an orientation workshop on resilience with staff and city council

Establish a multi-sectoral committee on resilience building

- **Quels sont vos destinataires cibles ?** (*Si le service est applicable à plusieurs étapes de la feuille de route de la résilience, vous pouvez « duplicate » le même service et sélectionner une étape différente*)
- **Ce service aide-t-il les villes de l'étape sélectionnée à réaliser l'une des actions requises ?** (*La liste de réponses est fonction de l'étape choisie pour la question précédente*)

2. Entrez les détails concernant le service

Does this service help cities with any of the following stage-specific thematic areas?
Select up to 3. (Required)

x Awareness raising on disaster risk reduction and resilience x v

Does this service help cities in any of the following cross-cutting themes?

Enabling national-local linkages

Enabling horizontal linkages, multi-sectoral and multi-stakeholder engagement

City-to-city learning

- **À quel(s) domaine(s) thématique(s) spécifique(s) de l'étape de l'initiative MCR2030 ce service contribue-t-il ?**
- **À quel(s) domaine(s) thématique(s) transversal/aux de l'étape de l'initiative MCR2030 ce service contribue-t-il ?**
(La liste de réponses est fonction de l'étape choisie pour la question précédente)

2. Entrez les détails concernant le service

Service location

In what regions does your organization offer services to local governments? (Multiple regions allowed) (Required)

x Asia x Pacific

Asia: In what countries does your organization offer services to cities? (Multiple countries allowed)

x Bhutan x Bangladesh

Pacific: In what countries does your organization offer services to cities? (Multiple countries allowed)

x All countries in Pacific

- **Votre service est-il disponible pour les villes du monde entier ou pour des régions ou des pays spécifiques ?**
 - Sélectionnez « All countries » si le service est mondial, ou
 - Sélectionnez les sous-régions et les pays spécifiques dans les questions de suivi

2. Entrez les détails concernant le service

Service contact information

Who is the contact for this service? This email address will not be displayed to public, but MCR2030 dashboard users can send an email to this address using a contact us form.

Is there another email address a city can contact you about this service? The email will not be displayed to public, but MCR2030 dashboard users can send an email to this address using a contact us form.

- Entrez les coordonnées relatives au service

2. Entrez les détails concernant le service

City requirements and next steps

In English, please tell us what requirements cities need to meet before they can use this service. If applicable, what does the city needs to have in place in order to access/apply this service? As a city, I would like to know if that service is within my scope (city size, tool scope, deployment requirements). Is there an application? (maximum 1,000 characters with spaces)

Enter city requirements to access service here 1000

Want to share your service requirements in another language? Please include a translation here, maximum 1,000 characters with spaces.

Enter translation here 1000

- **Des pré-requis spécifiques sont-ils nécessaires pour les villes intéressées par ce service ?**
 - Entrez les détails ici le cas échéant. Sinon, vous pouvez simplement dire que le service est ouvert à toutes les villes intéressées
 - Vous pouvez fournir les détails en anglais et dans votre langue locale


2. Entrez les détails concernant le service

Is there a website with dedicated information about this service? If so, enter a complete website address including http:// at the beginning

Is there a second link to access the service directly: for example, an application or an online tool? If so, please enter it here.

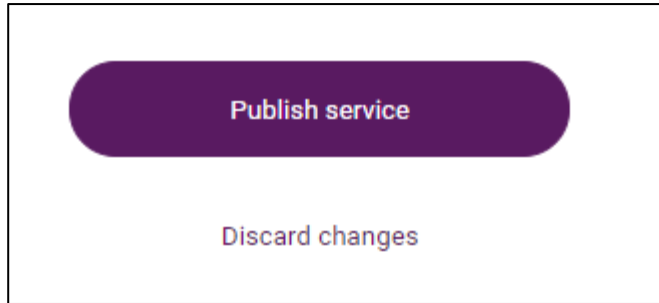
Is this service related to any others that your organization has published?

Please upload any relevant attachments to this service for local governments. PDFs, Word Documents, and Excel spreadsheets of up to 2MB are accepted.

Upload or drop your files 

- Donnez au moins 2 liens de page concernant ce service
- Mentionnez si ce service est connecté à un autre service que vous offrez
- Téléchargez toute autre information pertinente sur ce service

3. Publiez vos services

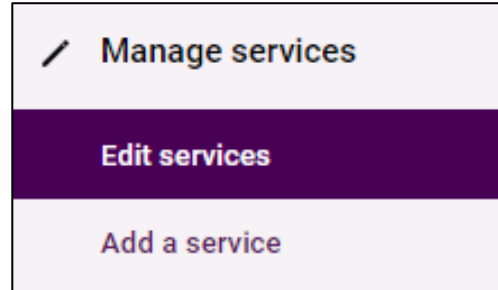


- Cliquez sur « Publish service » pour enregistrer et publier le service. Ce service va désormais figurer dans le répertoire des services visible pour les utilisateurs du tableau de bord.

Comment gérer les services

- Modifier
- Masquer
- Supprimer
- Dupliquer

1. Sélectionnez « **Edit services** » dans la barre de menu gauche

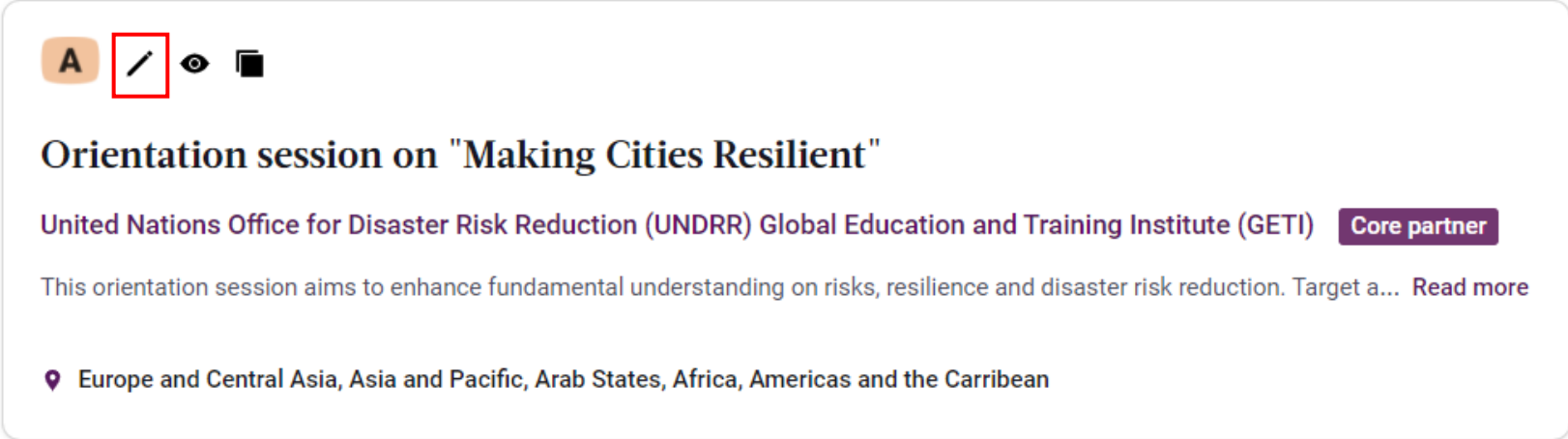


2.1 Pour modifier un service

- Sélectionnez l'**icône de crayon** du service que vous voulez modifier
- Modifiez le contenu du service comme souhaité et cliquez sur « **publish service** » pour enregistrer.

Published services

These are visible to MCR2030 dashboard users outside your organization. Want to delete, hide, or edit a service? Select the edit pencil.



A service card titled "Orientation session on "Making Cities Resilient" is shown. At the top left of the card, there are four icons: a letter 'A' in a brown circle, a pencil icon (highlighted with a red square), an eye icon, and a trash can icon. Below the title, the text reads "United Nations Office for Disaster Risk Reduction (UNDRR) Global Education and Training Institute (GETI)" followed by a purple "Core partner" badge. A short description follows: "This orientation session aims to enhance fundamental understanding on risks, resilience and disaster risk reduction. Target a..." with a "Read more" link. At the bottom, a location pin icon is followed by the text "Europe and Central Asia, Asia and Pacific, Arab States, Africa, Americas and the Carribean".

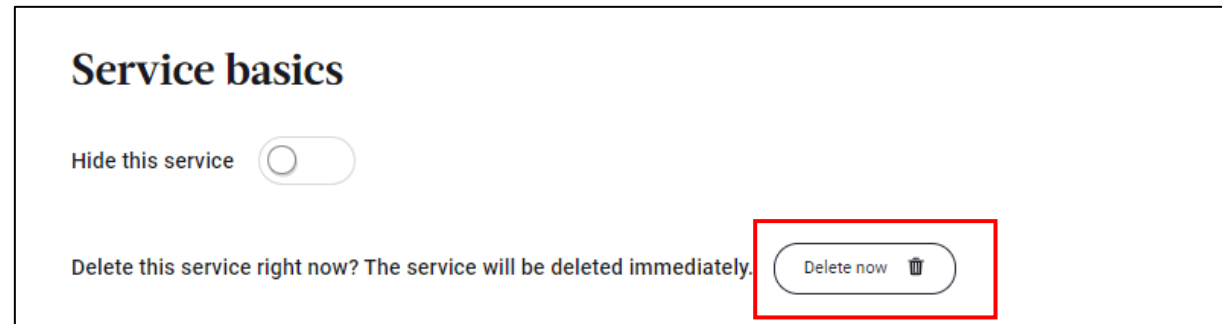
2.2 Pour masquer un service

- Faites glisser le curseur Masquer ce service vers la droite (couleur violette). Ce service sera masqué et ne pourra pas être vu du public. Vous pouvez toujours le démasquer.



2.3 Pour supprimer un service

- Cliquez sur « Delete now ». Le service sera définitivement retiré du système



2.4 Pour dupliquer un service

- Sélectionnez l'icône rectangulaire du service que vous voulez dupliquer. Vous serez dirigé(e) vers une page pour créer un nouveau service à partir d'un autre existant.
- Modifiez le contenu comme souhaité et cliquez sur **publish service** pour enregistrer.



B / / / []

Training on Making cities resilient: Developing local disaster risk reduction and resilience strategies

United Nations Office for Disaster Risk Reduction (UNDRR) Global Education and Training Institute (GETI)

This training aims to strengthen the capacities of government officials, especially those at the local level, and disaster risk reduction.

Europe and Central Asia, Americas and the Caribbean, Asia and Pacific, Africa, Arab States

Duplicate service

Create a new service from a copy of **cities resilient: Developing local disaster risk reduction and resilience strategies**

Service basics

Hide this service

Name of service (Required)

Training on Making cities resilient: Developing local disaster risk reduction and resilience strategies

Remarque : Si le service est applicable à plusieurs étapes de la feuille de route de la résilience, vous pouvez « duplicate » le même service et sélectionner une étape différente (voir diapositive 8).

Guide pratique du tableau de bord pour les organisations participantes :

<https://mcr2030.undrr.org/dashboard-guide/participating-entity>

Pour tout renseignement :

- Consultez le site web de l'initiative MCR2030
<http://mcr2030.undrr.org/join>
- Contactez les secrétariats MCR2030
 - Afrique mcr2030-africa@un.org
 - Amériques et Caraïbes mcr2030-amc@un.org
 - États arabes mcr2030-arabstates@un.org
 - Asie-Pacifique mcr2030-ap@un.org
 - Europe et Asie centrale mcr2030-eca@un.org
 - Secrétariat mondial mcr2030-global@un.org

