

Cómo añadir y gestionar servicios

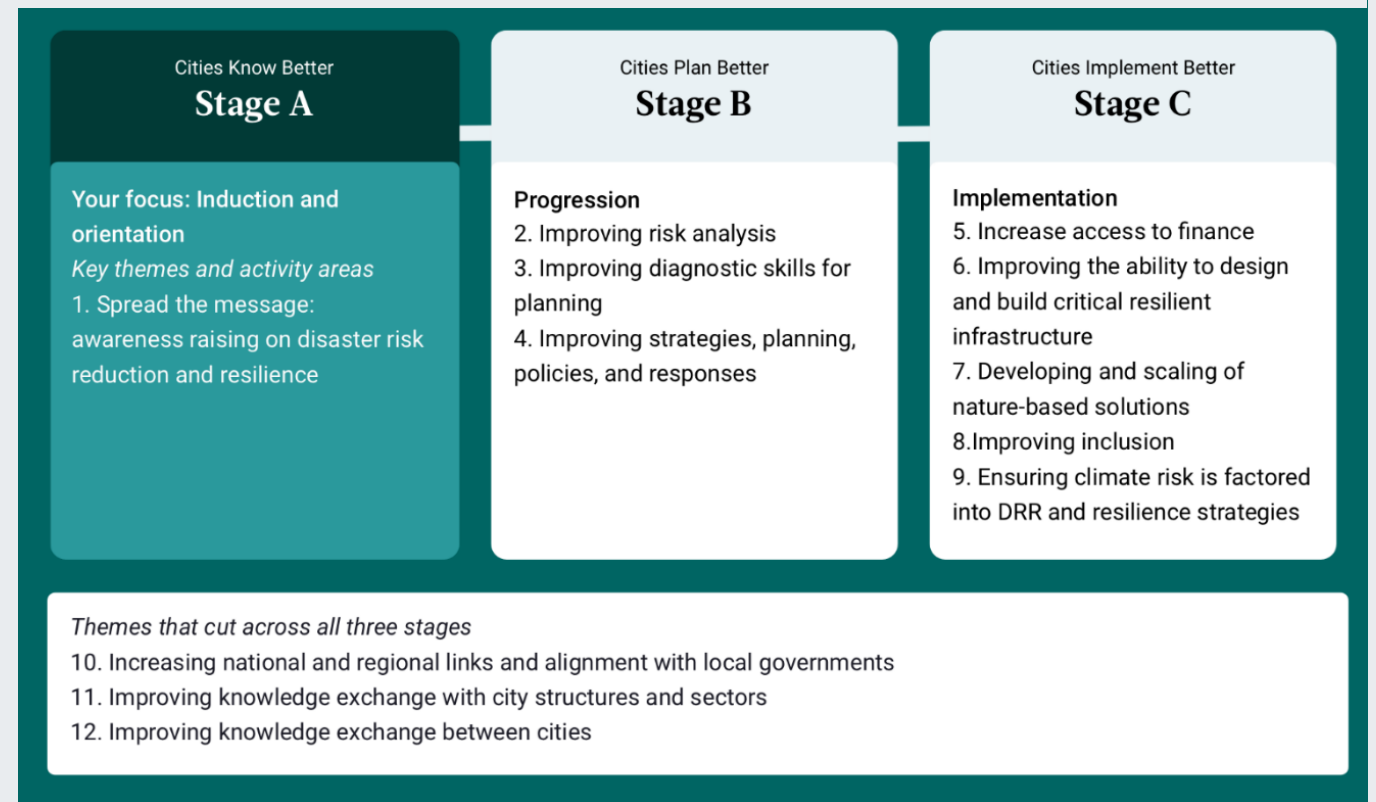
[Guía práctica del panel para instituciones participantes](#)

Ver. 25 de noviembre de 2021

¡Añada su servicio a la lista!

El término «**service**» (servicio) hace referencia a cualquier cosa que una organización puede ofrecer a las ciudades para ayudarles a progresar en la hoja de ruta de resiliencia. Puede incluir orientación, kits de herramientas, asistencia técnica, organización de eventos y participación, subsidios y préstamos, becas, programas de capacitación, etc.

- *Haga una lista de sus servicios para ayudar a las ciudades a ponerse en contacto para obtener apoyo específico.*
- *Cuánto más específico sea el servicio que describa, más fácil será que las ciudades le encuentren.*
- *Los servicios se categorizan en 12 áreas temáticas de la hoja de ruta de resiliencia de MCR2030.*

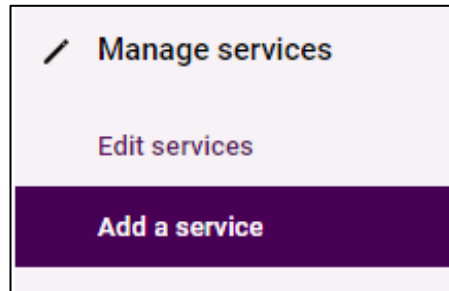


Contenido

- A. Cómo añadir servicios
- B. Cómo gestionar servicios (editar, ocultar, eliminar, duplicar)

Cómo añadir servicios

1. Seleccione «**Add a service**» en el menú de la izquierda



2. Introduzca la información sobre el servicio

The screenshot shows a web form titled "Add service listing" with a breadcrumb "Add service". The form is divided into sections:

- Service basics**: Includes a toggle for "Hide this service" (currently off).
- Name of service (Required)**: A text input field with the placeholder "Please enter name of service".
- Resilience Hub providing the service**: A search input field with the placeholder "(Nombre de la organización)".
- Description**: A large text area with the instruction "In English, please tell us about this service. Service description can be a maximum 1,000 characters with spaces. (Required)" and the placeholder "Enter description here". A "1000" character limit is shown at the bottom right.
- Translation**: A text area with the instruction "Want to share your service description in another language? Please include a translation here, maximum 1,000 characters with spaces." and the placeholder "Enter translation here". A "1000" character limit is shown at the bottom right.

- Introduzca la información en todos los campos y proporcione toda la información posible para ayudar a las ciudades a entender los servicios que proporciona
- Puede introducir la descripción del servicio tanto en inglés como en su idioma local en esta página
- Elija un título de servicio que sea fácil de entender, por ejemplo,
 - Formación en XXX
 - Estudios de caso/publicaciones sobre XXX,
 - Apoyo de consultoría sobre XXX,
 - Fondos iniciales para XXX,
 - Intercambio entre ciudades,
 - etc.

2. Introduzca la información sobre el servicio

What type of service is this? Select up to 3. (Required)

Is service offered totally free of charge to cities? (Required)

What is the daily rough estimate cost, in USD, of this service? If your service is fee-based, this field is required (enter only numbers).

- Seleccione el tipo de servicio
 - Búsqueda, análisis y creación de informes
 - Organización y participación en eventos
 - Herramientas autónomas (notas de orientación, publicaciones, sitios web interactivos, hojas de calificación, etc.)
 - Formación y educación
 - Subsidios y préstamos
 - Asistencia técnica
 - Servicio de consultoría
 - Otros
- Seleccione si su servicio es gratuito o no
 - No se cobrará ningún cargo
 - Servicio de pago (proporcionar un coste estimado)

2. Introduzca la información sobre el servicio

This service is for cities in which stage? (Required)
Note: If the service is applicable to more than one stage, you can duplicate the service and select a different stage.

x Stage A x v

Does this service specifically address one of the following steps?

Conduct an awareness event or publicity on resilience outside the government

Conduct an orientation workshop on resilience with staff and city council

Establish a multi-sectoral committee on resilience building

- **¿A qué destinatarios se dirige?** (Si el servicio es aplicable a más de una fase de la hoja de ruta de resiliencia, puede «duplicate» el mismo servicio y seleccionar una fase diferente)
- **¿Este servicio ayuda a las ciudades de la fase seleccionada a completar alguna de estas acciones obligatorias?** (La lista de respuestas se adapta a la fase seleccionada en la pregunta anterior)

2. Introduzca la información sobre el servicio

Does this service help cities with any of the following stage-specific thematic areas?
Select up to 3. (Required)

x Awareness raising on disaster risk reduction and resilience x v

Does this service help cities in any of the following cross-cutting themes?

Enabling national-local linkages

Enabling horizontal linkages, multi-sectoral and multi-stakeholder engagement

City-to-city learning

- **¿A qué áreas temáticas específicas de cada fase MCR2030 contribuye este servicio?**
- **¿A qué áreas transversales de cada fase de MCR2030 contribuye este servicio?**

(Las listas de respuestas se adaptan a la fase seleccionada en la pregunta anterior)

2. Introduzca la información sobre el servicio

Service location

In what regions does your organization offer services to local governments? (Multiple regions allowed) (Required)

x Asia x Pacific

Asia: In what countries does your organization offer services to cities? (Multiple countries allowed)

x Bhutan x Bangladesh

Pacific: In what countries does your organization offer services to cities? (Multiple countries allowed)

x All countries in Pacific

- **¿Su servicio está disponible para ciudades en todo el mundo o para regiones o países específicos?**
 - Seleccione «All countries» si es un servicio global, o
 - Seleccione subregiones específicas y países concretos en las preguntas de seguimiento

2. Introduzca la información sobre el servicio

Service contact information

Who is the contact for this service? This email address will not be displayed to public, but MCR2030 dashboard users can send an email to this address using a contact us form.

Is there another email address a city can contact you about this service? The email will not be displayed to public, but MCR2030 dashboard users can send an email to this address using a contact us form.

- Proporcione la información de contacto del servicio

2. Introduzca la información sobre el servicio

City requirements and next steps

In English, please tell us what requirements cities need to meet before they can use this service. If applicable, what does the city needs to have in place in order to access/apply this service? As a city, I would like to know if that service is within my scope (city size, tool scope, deployment requirements). Is there an application? (maximum 1,000 characters with spaces)

1000

Want to share your service requirements in another language? Please include a translation here, maximum 1,000 characters with spaces.

1000

- **¿Hay algún prerrequisito que deban cumplir las ciudades interesadas en este servicio?**
 - Si lo hay, proporcione la información aquí. De lo contrario, simplemente puede comentar la apertura del servicio hacia todas las ciudades interesadas
 - Puede proporcionar la información en inglés y en su idioma local


2. Introduzca la información sobre el servicio

Is there a website with dedicated information about this service? If so, enter a complete website address including http:// at the beginning

Is there a second link to access the service directly: for example, an application or an online tool? If so, please enter it here.

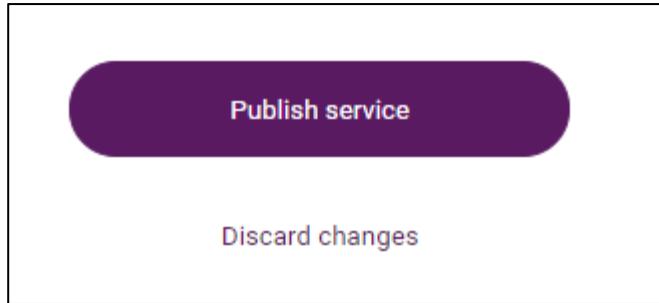
Is this service related to any others that your organization has published?

Please upload any relevant attachments to this service for local governments. PDFs, Word Documents, and Excel spreadsheets of up to 2MB are accepted.

Upload or drop your files 

- Proporcione hasta dos enlaces a sitios web sobre este servicio
- Seleccione si este servicio tiene relación con otro servicio que ofrezca
- Suba cualquier información relevante sobre este servicio

3. Publique su servicio

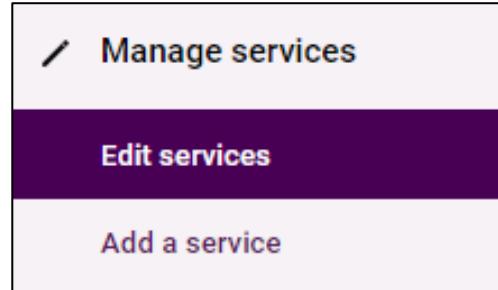


- Haga clic en «Publish service» para guardar y publicar el servicio. Este servicio se incluirá en el directorio de servicios visible para todos los usuarios del panel de control

Cómo gestionar servicios

- Editar
- Ocultar
- Eliminar
- Duplicar

1. Seleccione «**Edit services**» en el menú de la izquierda

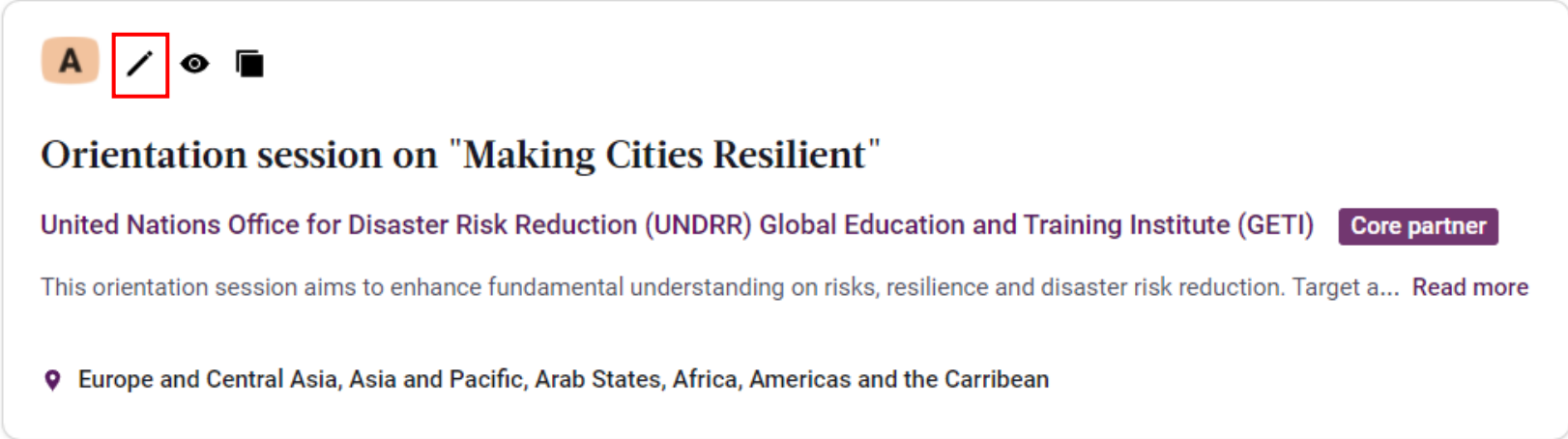


2.1 Editar un servicio

- Seleccione el **símbolo del lápiz** en el servicio que desea editar
- Edite el contenido del servicio según sea necesario y haga clic en «**Publish service**» para guardarlo.

Published services

These are visible to MCR2030 dashboard users outside your organization. Want to delete, hide, or edit a service? Select the edit pencil.



A service card titled "Orientation session on "Making Cities Resilient" is shown. At the top left of the card, there are four icons: a letter 'A' in a brown circle, a pencil icon in a red square (highlighted with a red box), an eye icon, and a trash can icon. Below the title, the text reads "United Nations Office for Disaster Risk Reduction (UNDRR) Global Education and Training Institute (GETI)" followed by a purple "Core partner" badge. A short description follows: "This orientation session aims to enhance fundamental understanding on risks, resilience and disaster risk reduction. Target a..." with a "Read more" link. At the bottom, there is a location pin icon and the text "Europe and Central Asia, Asia and Pacific, Arab States, Africa, Americas and the Carribean".

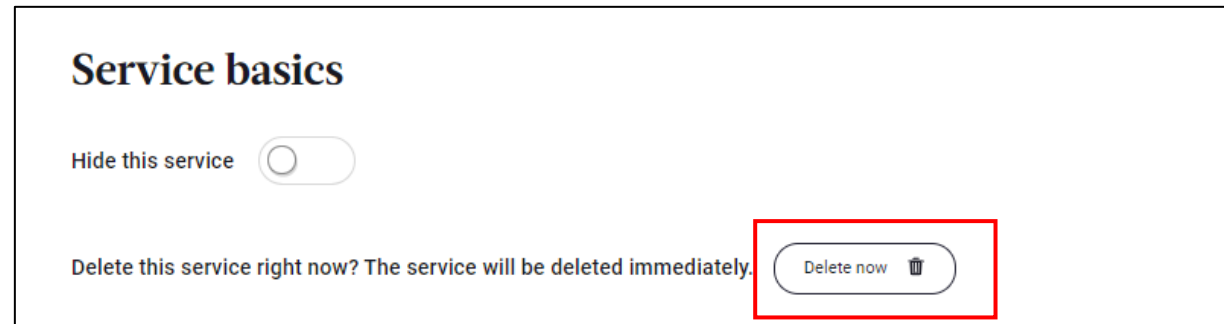
2.2 Ocultar un servicio

- Deslice el botón «Hide this service» hacia la derecha (color morado). Esto mantendrá el servicio oculto a la vista del público. En cualquier momento puede volver a hacerlo visible.



2.3 Eliminar un servicio

- Haga clic en el botón «Delete now». Esto eliminará permanentemente el servicio del sistema



2.4 Duplicar un servicio

- Seleccione el **símbolo del rectángulo** en el servicio que desea duplicar. Esto le redirigirá a una página para crear un nuevo servicio a partir de una copia de un servicio existente.
- Edite el contenido según sea necesario y haga clic en «**Publish service**» para guardarlo.

B / / / 

Training on Making cities resilient: Developing local disaster risk reduction and resilience strategies

United Nations Office for Disaster Risk Reduction (UNDRR) Global Education and Training Institute (GETI)

This training aims to strengthen the capacities of government officials, especially those at the local level, and disaster risk

📍 Europe and Central Asia, Americas and the Caribbean, Asia and Pacific, Africa, Arab States

Duplicate service

Create a new service from a copy of cities resilient: Developing local disaster risk reduction and resilience strategies

Service basics

Hide this service

Name of service (Required)

Training on Making cities resilient: Developing local disaster risk reduction and resilience strategies

Nota: Si el servicio es útil para más de una fase de la hoja de ruta de resiliencia, debe «duplicar» el servicio y seleccionar una fase diferente (véase la diapositiva 8).

Ver más guías prácticas para instituciones participantes en:

<https://mcr2030.undrr.org/dashboard-guide/participating-entity>

Para cualquier consulta:

- Visite el sitio web de MCR2030 <http://mcr2030.undrr.org/join>
- Contacte con los secretariados de MCR2030
 - África mcr2030-africa@un.org
 - América y el Caribe mcr2030-amc@un.org
 - Países árabes mcr2030-arabstates@un.org
 - Asia Pacífico mcr2030-ap@un.org
 - Europa y Asia central mcr2030-eca@un.org
 - Secretariado global mcr2030-global@un.org

